

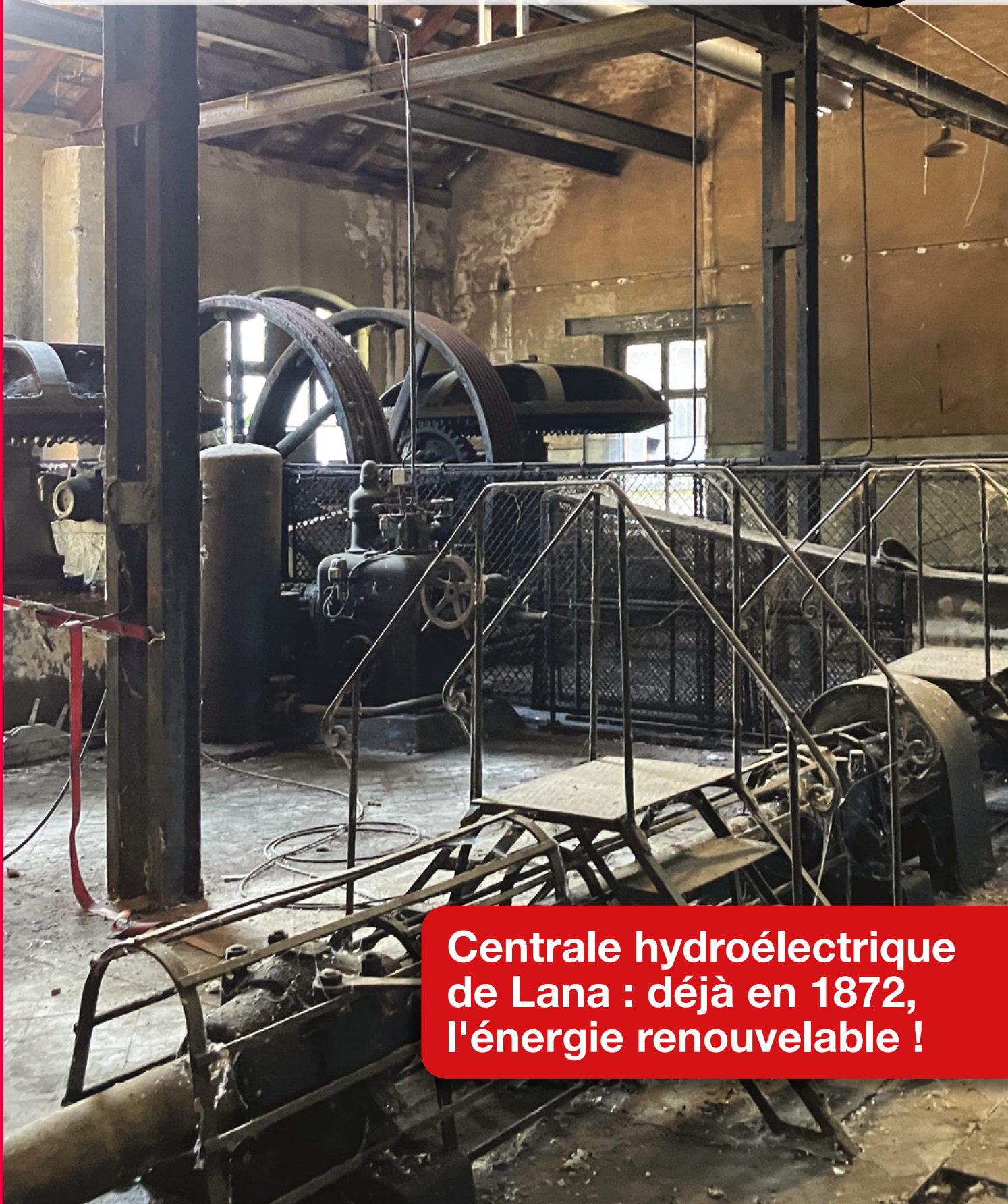
# l'Echo de la Robertsau

Mars 2025 - Numéro 294

[www.adirobertsau.fr](http://www.adirobertsau.fr)



S'l'atuc'hblättel



**Centrale hydroélectrique  
de Lana : déjà en 1872,  
l'énergie renouvelable !**



# sonance

AUDITION

ENTRE NOUS, IL Y A L'ÉCOUTE.

DÉCOUVREZ  
La 1<sup>RE</sup> aide auditive  
**INVISIBLE & SANS PILE**

Votre audition est  
**notre priorité !**



- INVISIBLE**
- PRÊT-À-PORTER**
- RECHARGEABLE**
- SON NATUREL**

Prenez rendez-vous dans l'un de nos centres par téléphone ou sur *Doctolib*

**STRASBOURG**  
5 boulevard de la Marne  
**03 90 23 60 12**

**ROBERTSAU**  
109 route de la Wantzenau  
**03 88 61 03 77**

<sup>(1)</sup>Bilan à visée non médicale. <sup>(2)</sup>Appareils de classe 1, informations et conditions auprès de votre audioprothésiste. Ces dispositifs médicaux sont des produits de santé réglementés qui portent, au titre de cette réglementation, le marquage CE. Produits destinés aux personnes souffrant de troubles auditifs. Avant toute utilisation, consulter un audioprothésiste ou tout autre professionnel de santé et lire attentivement la notice. © WSAUD A/S. Juillet 2024.

**BILAN AUDITIF<sup>(1)</sup>  
GRATUIT**

**VOS AIDES À  
0€<sup>(2)</sup>**



# Von de Kay

IMMOBILIER

Faire de votre bien le plus bel endroit sur terre

**ESTIMATION OFFERTE**

ACHAT VENTE LOCATION

03.88.31.58.15

[agence@vondekay.com](mailto:agence@vondekay.com)



## Ville en travail, ville en travaux

« Congestion, artère bouchée, accident de la circulation » : ces expressions concernent-elles le corps humain ou le corps urbain ? Cette proximité peut expliquer, en partie, l'agacement de certains de nos concitoyens à l'encontre des travaux auxquels ils sont confrontés quotidiennement. N'hésitons pas à filer la métaphore en affirmant que, pour eux, porter atteinte à leur corps et toucher à leur ville sont « dans la même veine ».

« Strasbourg est révolutionnée », formule qui, pour les uns, s'applique à une ville mise sens dessus dessous, et, pour les autres, désigne une cité régénérée. Et pourquoi des témoignages, apparemment contradictoires, ne seraient-ils pas concordant ? S'ils ont le mérite d'être légitimes ces avis offrent cependant une particularité, c'est qu'ils sont émis souvent par les mêmes personnes mais à des moments différents. Ainsi l'on constate que c'est à l'annonce du lancement d'un chantier que les esprits sont les plus échauffés, la grogne s'installe et, parfois, l'irritabilité voire l'agressivité fusent. Or ce que cela manifeste, ce n'est pas seulement la peur du changement, mais plutôt l'absence de certitude face à une situation inconnue. Aussi n'est-il pas rare d'entendre : « Puisque ça a toujours été comme cela, pourquoi changer ? »



Une campagne d'explication ne peut convaincre les mécontents que si l'on insiste sur les améliorations apportées par ces changements et si un calendrier précis des différentes étapes du chantier est communiqué. Chacun doit avoir le sentiment que le maître d'ouvrage, qu'il soit un particulier, un promoteur ou une administration est le maître du temps et qu'il saura mener à bien les travaux dans le délai annoncé. Ainsi les travaux d'enfouissement des tuyaux du réseau de chaleur sont un exemple des réticences émises au départ par nombre de Robertsauviens qui, au fur et à mesure de l'avancement de l'opération, ont su faire contre mauvaise fortune bon cœur. En effet, malgré des

perturbations sur deux axes importants du quartier, la route de La Wantzenau et le quai Jacoutot, qui ont affecté la circulation sans toutefois ralentir l'activité économique, malgré des difficultés d'implantation des conduites à côté du pont du canal qui ont retardé la fin du chantier, force a été de constater que, dans l'ensemble, piétons, cyclistes, chauffeurs de camions ou de voitures acceptaient d'en subir le contre-coup. Comment l'expliquer si ce n'est par la prise de conscience de l'importance de ce réseau par ses futurs utilisateurs ? Il permettra en effet, à terme, de récupérer la chaleur issue de l'aciérie *Badische Stahlwerke* pour chauffer à moindre coût environ 7.000 foyers strasbourgeois dès la première phase du projet.

Tout programme d'envergure suscite des résistances. Pour vaincre ces dernières persistons à utiliser la maïeutique chère à Socrate qui consiste à faire « accoucher » les esprits de leurs attentes et de leurs connaissances ? C'est ainsi que notre ville en travail deviendra le creuset d'une ville harmonieuse.

Jacques GRATECOS  
Président de l'ADIR

Retrouvez nous  
sur le site  
de l'ADIR



**Restaurant**  
**AU JOYEUX PÊCHEUR**

Tartes flambées au feu de bois  
Suggestions de saison  
Formule du midi

**GRANDE TERRASSE**  
**BIERGARTEN**

50 route de la Wantzenau 03 88 31 00 04  
Strasbourg / Robertsau aujoyeuxpecheur.fr

Retrouvez les anciens numéros  
de l'Echo de la Robertsau

adirobertsau.fr/echo

### L'Echo de La Robertsau N° 294 - Mars 2025

**Bulletin trimestriel publié par l'Association de Défense des Intérêts de La Robertsau.**

Association agréée par arrêté préfectoral du 24.8.84 pour la défense de la nature, de l'environnement et du cadre de vie, fédérée à Alsace Nature.

78 rue du Docteur François - 67000 STRASBOURG

mail : contact.adir@laposte.net - site : www.adirobertsau.fr

Directeur de la publication : Jacques GRATECOS : Tél.: 06 15 70 20 15

Mise en page - Impression : Pointillés - Bischheim

Page de Une : Photo Eric Andrès

Photos : Emmanuel Jacob. Tous droits réservés. Autres documents remis.


Tirage : 12.000 exemplaires - Dépôt légal : 1<sup>er</sup> trimestre 2025

**Nous remercions nos annonceurs qui, par leur confiance renouvelée, assurent la pérennité de l'Echo de La Robertsau et la diffusion de nos informations.**



HENNER FRÈRES

La  
Chocolaterie  
Strasbourg



55, RUE BOECKLIN  
contact@henner-freres.fr | 03.88.66.41.21  
henner-freres.fr

# L'EMPLACEMENT

CABINET IMMOBILIER

EXPERTISE - TRANSACTION - LOCATION



**Tout commence par un avis de valeur juste !**

81, RUE BOECKLIN  
STRASBOURG ROBERTSAU

03 88 310 200  
WWW.LEMPLACEMENT.COM



**À la rentrée, libérez vous de vos tâches ménagères!**



**MENAGE, REPASSAGE, NETTOYAGE DE VITRES, ENTRETIEN DU JARDIN, MAISON ET SERVICES VEUT VOUS AIDER!**

**MAISON ET SERVICES STRASBOURG**  
2 rue du Général LeJeune  
67000 Strasbourg  
**03 88 79 33 29**  
msstrasbourg@maison-et-services.com

RCS 813 586 526




**Mobiliers, tableaux, objets de décoration, montres, bijoux, toutes sortes de collections**

**06 70 73 22 72**

43 rue de l'Aubépine • 67000 Strasbourg

*Estimation et expertise gratuite*  
*Succession • Achat comptant • Débarras*  
*Déplacement gratuit 7 jours/7*

MEMBRE DE L'ASSOCIATION DES COMMERÇANTS ARTISANS ET PROFESSIONNELS DE LA ROBERTSAU



Sur internet :  
m-antique-strasbourg.fr



Sur Instagram :  
m.antique\_strasbourg



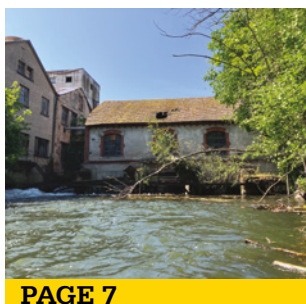
# SOMMAIRE



PAGE 6

## Environnement

Les EPCC à Strasbourg : une longue histoire qui remonte aux années 1990 !



PAGE 7

## Patrimoine

Usine hydroélectrique de la papeterie, et si elle était réhabilitée ?



PAGE 9

## Lieu d'Europe

Une rénovation bienvenue, mais pas à la hauteur des ambitions



PAGE 10

## Déplacements

Stationnement à la Robertsau, pourquoi autant de voitures dans les rues ?



PAGES 11 à 13

## Urbanisation

- Faire et défaire... c'est le propre de l'homme !
- Pourquoi une telle densification et un tel recul des espaces verts à la Robertsau ?



PAGES 15 à 19

## Actus

par Emmanuel Jacob



PAGE 23

## Numérique

CENR : qu'est-ce que c'est que ce binz ?



PAGES 25 à 27

## Evénements culturels

## Prenez soin de vos tapis !

ARRÊTS DES FRANGES, NOUAGE DES PARTIES ABÎMÉES, RÉALISATION DE LISIÈRES, LAVAGE ET RAVIVEMENT DES COULEURS...

A deux pas de la rue Mélanie, **M. Oskar**, spécialiste en tapis persans depuis trois générations, vous propose ses compétences.

**ALSACE TAPIS - 26 rue Constant Strohl**

67000 Strasbourg - Robertsau (perpendiculaire à la rue Mélanie)

Tél. 03.67.10.10.33 / 06.64.84.86.59 - alsacetapis@gmail.com



## NOUS DÉFENDONS VOTRE QUALITÉ DE VIE À LA ROBERTSAU - REJOIGNEZ L'ADIR

### J'adhère :

Nom : .....

Prénom : .....

Adresse : .....

Téléphone : ..... Portable : .....

Courriel : .....

### J'adhère à l'ADIR et je verse ma cotisation annuelle 2024 :

- Adhésion individuelle 20 €
- Adhésion famille 30 €
- Adhésion associations – syndics 30 €

### N'oubliez pas la déduction fiscale ! Un reçu fiscal vous sera adressé.

Vos dons sont déductibles de votre impôt sur le revenu à hauteur de 66% dans la limite de 20% de vos revenus imposables.

L'ADIR peut vous recevoir sur rendez-vous (06 15 70 20 15) à l'espace d'accueil de l'Escale, 78 rue du Docteur François.



# Environnement

## Les EPCC\* à Strasbourg : une longue histoire qui remonte aux années 1990 ! (\*Espaces Plantés à Conserver ou à Créer)

Les modifications récentes du PLUi de l'Eurométropole de Strasbourg ont conduit certaines personnes à s'interroger sur l'origine de cette « servitude d'utilité publique ».

**N**ous avons recherché, dans les documents d'archives, la genèse de cet outil réglementaire et nous avons consulté le premier POS (Plan d'Occupation des Sols) de la ville de Strasbourg, élaboré entre 1989 et 1992.

En lisant ce document vieux d'environ 35 ans, nous avons été frappés par son « *actualité criante* » : l'essentiel des enjeux d'aujourd'hui y figuraient déjà. Comme dans la grande majorité des documents d'urbanisme, les prévisions de croissance démographique se sont avérées excessives (37.000 habitants, au début du 21<sup>e</sup> siècle, pour la Robertsau !). Mais, ces objectifs de développement urbain s'inscrivaient dans une ambition de préservation du cadre naturel de la ville.

Ainsi, le POS précisait au sujet des « *inconvenients dus à une forte densité de constructions qu'ils devaient être contrebalancés par la recherche systématique de la qualité de la vie urbaine, ce qui supposait un effort se traduisant au niveau du POS par... une réglementation dégageant au sol des espaces verts privés* ». Avec des « *servitudes d'utilité publique* », notamment « *certaines interdictions ou limitations à l'exercice des droits des propriétaires, tel le droit de construire, et plus généralement d'occuper ou d'utiliser le sol* ».

Deux outils réglementaires étaient, alors, utilisés :

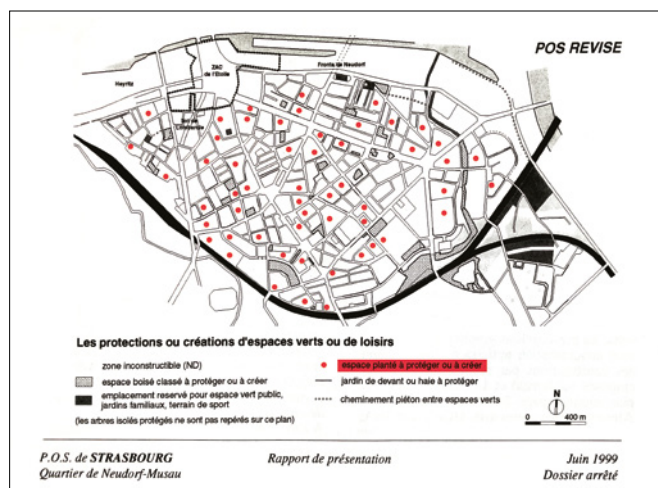
- ▶ les « *espaces boisés classés à conserver ou à créer* ».
- ▶ les plantations à réaliser.

Quelques années plus tard, l'Agence d'Urbanisme de Strasbourg, l'ADEUS, a fait appel à une étudiante à l'Université, Magali WELLER, laquelle a établi un rapport de stage intitulé « *L'environnement dans le POS. Analyse et propositions* ».

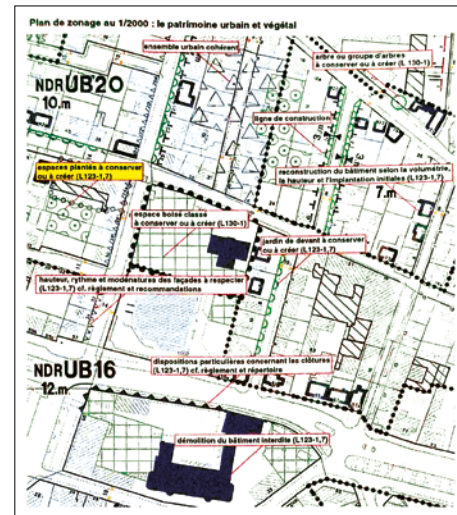
Elle a étudié l'opportunité d'utiliser deux articles distincts du code de l'urbanisme :

- ▶ l'article L130-1 autorisant les espaces boisés classés,
- ▶ l'article L123-1-7 permettant d'« *identifier et localiser les éléments de paysage et délimiter les quartiers, rues, monuments, sites et secteurs à protéger ou à mettre en valeur pour des motifs d'ordres esthétique, historique ou écologique et définir, le cas échéant, les prescriptions de nature à assurer leur protection* ».

La révision du POS, sur le secteur NEUDORF-MUSAU, initiée en juin 1999, sera l'occasion de graver dans le marbre le nouveau dispositif réglementaire, de créer l'outil EPCC et d'identifier les premiers EPCC de la ville de Strasbourg, sur une superficie de 21 ha.



L'Enquête Publique a été initiée à la fin de l'année 2000 et le POS a été approuvé par le Conseil de la CUS en mars 2002.



2. Les arbres remarquables qualifiés dans la légende comme "arbre ou groupe d'arbres à protéger", souvent implantés en domaine privé, enrichissent l'espace public en débordant sur celui-ci. Ils ont fait l'objet d'un inventaire détaillé, notamment dans les secteurs déficitaires. Souvent isolés ou réduits à quelques unités, ils sont au nombre de 141, repérés au plan par un symbole circulaire et protégés au titre de l'article L130-1 du code de l'urbanisme.

Les groupes d'arbres plus importants sont quant à eux classés selon la légende habituelle des "Espaces boisés classés à conserver ou à créer". Une analyse fouillée a permis d'en augmenter leur nombre dans la partie Ouest du quartier.

On fera remarquer que les arbres implantés en domaine public (arbres d'alignement, etc.) n'intègrent pas ce classement,

ceux-ci faisant déjà l'objet de plans de gestion contrôlés par la collectivité. Enfin, comme au P.O.S. précédemment approuvé, le massif forestier recouvrant la zone des puits de captage (usine élévatrice des eaux) est protégé en "espace boisé classé à conserver ou à créer".

3. Les espaces plantés à protéger ou à créer sont également représentés selon un symbole graphique spécifique. Ceux-ci ont été inscrits le plus exhaustivement possible.

Une attention particulière a été portée aux coeurs d'îlots dans les secteurs à fort déficit végétal et sur la base de propositions d'actions présentées plus haut.

Ont été pris en compte les espaces d'une taille suffisamment représentative, de quelques ares à quelques dizaines d'ares.

Comme pour les jardins de devant, cette trame peut couvrir des secteurs actuellement dépourvus d'espaces plantés. Ceux-ci

P.O.S. de STRASBOURG  
Quartier de Neudorf-Musau

Rapport de présentation

Juin 1999  
Dossier arrêté

La volonté de préserver le patrimoine naturel et végétal de Strasbourg a été confortée, depuis lors, par tous les Maires qui se sont succédés à la tête de Strasbourg. Les révisions et modifications du POS vont permettre de sauvegarder davantage d'espaces naturels. Plusieurs autres communes de la CUS ont repris l'outil EPCC et l'ont intégré à leur POS. Tout naturellement, en 2016, au moment de l'adoption du PLUi (Plan Local d'Urbanisme Intercommunal) qui s'est substitué aux anciens POS, l'outil EPCC s'est étendu sur l'ensemble du territoire de l'Eurométropole (25 communes sur 33 lors de la modification récente n°4, sur 276 ha). Nous ne pouvons que nous féliciter de ce bel exemple de continuité républicaine.

Pour ce qui est de la Robertsau, nous nous souvenons des débats qui ont animé la campagne municipale de 2020. **Robert GROSSMANN** avait placé la barre très haut, en préconisant, avec sa fougue légendaire, la « *sanctuarisation* » de la Robertsau. Les candidats présents lors du second tour des élections, en juin 2020, s'étaient tous prononcés, avec des nuances en termes de méthode, en faveur de la préservation des espaces naturels de la Robertsau. Ils avaient insisté sur la nécessité de remettre à plat, de modifier, voire de réviser le PLUi... notamment pour protéger les jardins et pour sauvegarder les îlots de fraîcheur, les îlots de nature. L'histoire n'est pas finie !

Éric ANDRÈS, Philippe MACHTINGER



## Usine hydroélectrique de la papeterie, et si elle était réhabilitée ?



Photos : Éric Andrès

**L**a papeterie de la Robertsau est équipée de tout un système hydraulique ; le barrage du Doernel, un canal d'aménée (le Muhlwasser), une vanne de décharge entre le sentier de l'Aubépine et le cimetière Nord, et l'usine hydroélectrique au niveau de la papeterie.

Cette usine, qui fournissait une partie de l'énergie à la papeterie, a été mise à l'arrêt vers 1982, et, depuis, est laissée à l'abandon. Sa salle des machines est équipée de quatre turbines, véritables pièces de musée. La plus ancienne date de 1872, les trois autres ont été mises en place après la Première Guerre mondiale (source Région Grand Est service inventaire et patrimoines).

À la suite de la fermeture de l'entreprise LANA en juin 2023, ne restent que les odeurs d'huile et de graisse des engrenages qui laissent un parfum de nostalgie du passé industriel du site.

Quel pourrait être l'avenir de cette centrale ? Serait-il possible, à l'instar de Muttersholtz, de réhabiliter le site et de le faire évoluer vers une unité de production moderne d'électricité renouvelable afin de contribuer à l'alimentation électrique du quartier ? De belles perspectives d'avenir pour ce site industriel de notre quartier ? Voir article de l'Echo de la Robertsau n°291 (juin 2024) en page 18 sur l'avenir du site.

Éric ANDRÈS

Boulangerie - Pâtisserie  
**ECKERT**

La main dans la pâte  
depuis 4 générations  
Joseph, Léon, Marc et  
Mael (En Formation)

91 rue Boecklin  
67000 Strasbourg-Robertsau  
Tel : 03 88 31 05 56

**NATH COIFF'**



Féminin  
Masculin  
Junior  
et à domicile

Sur rendez-vous  
**03 88 31 14 78**

4 rue du Docteur Wœhrlin  
67000 STRASBOURG

*Au Délice à l'ancienne*

**BOULANGERIE PÂTISSERIE**

PAINS À L'ANCIENNE AU LEVAIN  
PÂTISSERIE CHOCOLAT

SANDWICHES... Vente DNA

TICKET RESTAURANT ACCEPTÉ

**OUVERTURE DÈS 5H00 DU MATIN**

93 route de la Wantzenau, Robertsau  
Tél. : 03 88 31 02 06

17 rue de la Robertsau, Bischheim  
Tél. : 03 88 62 51 61



# Habitat & Sérénité

  
Sanitaire  
et plomberie

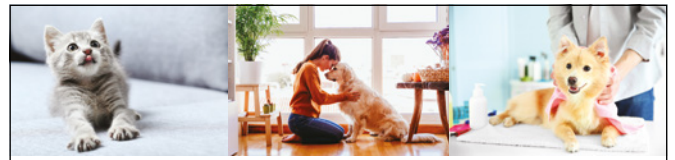
  
Solutions  
d'accessibilité

  
Électricité  
et domotique

  
Réparations  
et dépannages

Besoin d'une  
intervention rapide ?  
**Contactez-nous !**

03 68 71 28 38  
contact@habitatetserenite.fr  
www.habitatetserenite.fr



SALON DE TOILETTAGE 

## Toutou Câlines

Toiletteur canin, félin et également lapin,  
vente d'accessoires made in Alsace.



77 rue Kempf • 67000 Strasbourg  
Tél. : 03 88 81 21 80 • toutoucalins.fr

Courriel : plumere.sandrine@laposte.net

SUR RENDEZ-VOUS • Horaires : fermé le lundi,  
du mardi au vendredi 9h-12h / 13h30-18h, samedi 9h-15h

Boucherie | Charcuterie | Traiteur

CHRISTINE  
SPIESSER

Maître Artisan  
ou Féminin

Vendredi Saint  
Ouvert à Holtzheim  
pour les  
commandes  
et achats,  
de 8h à 12h.

Retrouvez-nous  
sur les marchés

Mercredi et vendredi  
Place Broglie de 6h à 14h  
STRASBOURG

Mardi, jeudi, vendredi et samedi  
Vente au camion à partir de 15h  
HOLTZHEIM

Mercredi après-midi  
Rue du stade de 16h à 19h  
WOLFISHEIM

Jeudi et samedi  
Place Corps de Garde de 6h à 13h30  
ROBERTSAU

Besoin d'un renseignement ?  
06 08 43 21 31 (uniquement par SMS)  
christine@boucherie-spiesser.fr

toute l'année  
**CLICK**  
&  
**COLLECT**

Passer votre commande sur notre site  
internet avant 11h et venez récupérer  
vos commandes de 15h à 18h  
à la boucherie Christine Spiesser  
9, Rue du Lieutenant Lespagnol  
67810 Holtzheim



[www.boucherie-spiesser.fr](http://www.boucherie-spiesser.fr)

Attention, la semaine de Pâques, Vendredi Saint férié, PAS de marché !



## Propriétaire ?


Maximisez vos revenus  
en location courte durée.

Ne vous  
occupez  
plus de rien...

Lassé de la gestion  
d'un calendrier amorphe,  
de gérer vos tarifs,  
vos ménages et votre  
blanchisserie ?

On gère !

Nous vous proposons  
un service clé en main,  
de suivi de votre bien,  
et une assistance  
personnalisée pour  
libérer votre quotidien.





welcome  brigade

Conciergerie Strasbourgeoise

60, rue himmerich - 67000 Strasbourg

**06 14 79 84 37**

Retrouvez tous nos services sur notre site [welcomebrigade.fr](http://welcomebrigade.fr)



## Lieu d'Europe : une rénovation bienvenue, mais pas à la hauteur des ambitions

Le 13 mars 2024, le Lieu d'Europe a rouvert ses portes avec une fermeture de près d'un an. Il s'agissait de rénover le bâtiment de la villa avec une nouvelle exposition permanente et créer une salle de conférence accolée à l'ancienne maison du gardien.

### Une muséographie réussie

La nouvelle exposition permanente est plutôt réussie et permet en trois espaces d'aborder, rapidement, l'histoire de la construction européenne (secteur bleu), le fonctionnement des institutions (vert) et dans le secteur rouge la relation de l'Alsace avec l'Allemagne et le rôle spécifique de Strasbourg capitale européenne.

Là où on avait dans l'ancienne exposition permanente des tableaux sombres et complexes, ici les muséographes ont privilégié la couleur, les photos avec beaucoup d'interactions numériques où le visiteur pourra en savoir plus avec des contenus vidéos, sonores ou interactifs. Ce qui en fait une visite plutôt agréable. C'est une bonne entrée en matière pour un premier contact avec l'Europe, mais elle a plus vocation à s'adresser à des scolaires qu'au touriste d'un jour de passage à Strasbourg. Elle doit prendre tout son potentiel avec une visite guidée et commentée qu'il est d'ailleurs possible de demander (sur réservation).

Les textes sont proposés en trois langues : français, anglais et allemand. Pour une personne un peu au fait de l'actualité, il n'y aura rien de nouveau et la visite sera rapide, un peu moins d'une demi-heure.

### Une nouvelle extension

Au fond du parc, accolée à l'ancienne maison du gardien (côté allée Kastner), il y a une nouvelle salle de conférence assez grande pour accueillir réunions et expositions. La salle vient de prendre d'ailleurs, après un vote citoyen, le nom de l'artiste grecque Melina Mercouri.

L'ancienne maison du gardien n'attend qu'un exploitant pour venir y proposer une petite restauration, la ville et l'Euro-métropole semblent peiner à séduire un commerçant afin de s'y installer. Il faut dire que le lieu n'attire pas les foules. On n'a pas observé d'augmentation spectaculaire de la fréquentation. Encore une fois, le lieu d'Europe est tellement excentré qu'il est hors radar des visiteurs européens.



L'ADIR a toujours suggéré que la villa Kaysersguth soit plus accessible aux animations des associations Robertsau-Wacken. Le lieu pertinent pour le « Lieu d'Europe » est sur le quai Bevin à la place de l'ancien restaurant Jeanne-d'Arc.

Face à une visite au Parlementarium du Parlement européen, le lieu d'Europe ne peut rivaliser et ce n'est pas le nouveau chemin créé depuis l'arrêt de tram qui fait venir les foules. Pour paraphraser Clemenceau, l'Europe est une chose trop sérieuse pour la confier aux professionnels de l'Europe. On invite le lecteur à se replonger dans notre dossier « les portes de l'Europe » du numéro 286 à retrouver sur notre site [www.adirobertsau.fr](http://www.adirobertsau.fr).

Seule bonne nouvelle de ces rénovations, la remise en valeur des statues du parc ainsi que la serre qui a été sauvée grâce à la mobilisation des Robertsauviens.

**Emmanuel JACOB**







## Stationnement à la Robertsau, pourquoi autant de voitures dans les rues ?

**Nous pouvons tous le constater, les rues de la Robertsau sont de véritables dortoirs à voitures. Il y en a partout, sur les placettes, les espaces verts, les trottoirs, les bandes de chaussées réservées aux piétons... Mais qu'est-ce qui peut bien générer cette surdensité ?**

La situation n'est pas nouvelle, le POS de 1992 y faisait déjà référence.

« Prendre toutes mesures nécessaires afin de permettre la libre circulation de tous. On ajoute que le respect de ce dernier point implique des mesures de répression (contraventions et mise en fourrière) à l'encontre de véhicules stationnés en infraction sur des trottoirs étroits ou en face des "bateaux" définis par les interruptions des bordures de trottoirs. »

La consultation de plusieurs permis de construire accordés dans notre quartier a permis de constater que les promoteurs n'intègrent quasiment plus de stationnements en surface. Par exemple, rue de l'Afrique 21 logements, aucun stationnement en surface, idem à l'angle du sentier de la Bosse et du chemin du Beulenwoerth, où 26 logements seront construits. Rue Jeanne d'Arc, un projet de construction d'une villa et d'un centre

de soins avec trois praticiens laisse apparaître 3 stationnements alors qu'actuellement, il y a sur ce terrain un bâtiment qui dispose d'au moins 5 places et c'est le même scénario dans tout le quartier.

Les promoteurs optimisent au maximum les surfaces. Pour respecter les obligations concernant le minimum de pleine terre à préserver sur chaque opération, ils n'intègrent plus de stationnement en surface. Le résultat est bien visible dans les rues qui sont devenues de véritables dortoirs à voitures.

Quelle solution pour amener ces automobiles dans les stationnements qui leur sont réservés en sous-sol ?

Un article récent dans les DNA a apporté un élément de réponse. L'extension du stationnement payant dans les secteurs qui ont été impactés a fait disparaître nombre de véhicules des rues.

Un simple passage dans le quartier de l'Orangerie tout proche nous permet de le constater.



Avant le stationnement payant, il était particulièrement difficile de stationner sans tourner pendant un certain temps pour aller à la clinique de l'Orangerie ou se rendre par exemple à une consultation chez l'un des nombreux médecins installés dans le secteur.

Il y a certainement eu un effet report vers des espaces dont ce n'est pas la vocation, par exemple le parvis de l'église Saint Bernard, dans les secteurs proches qui ne sont pas payants ou vers le parking relais de l'entrée de la Robertsau qui aujourd'hui est très rapidement saturé. L'extension du tram jusqu'à la route de La Wantzenau, avec un parking relais conséquent envisagé à une époque, fait maintenant défaut ; mais ce n'est peut-être que partie remise ?





Photos : Éric Andries

## Faire et défaire... c'est le propre de l'homme !

Depuis peu de temps dans notre beau quartier du Lauch, on peut observer deux conceptions antagonistes sur l'utilisation des sols.

D'un côté, on nous présente une expérimentation, tentée par nos édiles, sur un espace bitumé (entre autres une place de parking située près de l'École Européenne entre le bâtiment de la Cour des Droits de l'Homme et l'espace Apollonia) dont on a enlevé l'enrobage.

Cette expérience, qui d'ailleurs est réalisée sur d'autres sites en ville, permettra d'observer et de comparer l'évolution de ces parcelles libérées et sans doute espère-t-on les mener vers un futur végétalisé.

Par cette action, on veut également démontrer qu'on peut ainsi lutter contre l'imperméabilisation des sols qui renforcent les effets des îlots de chaleur. Celle-ci permettrait ainsi d'augmenter l'infiltration des eaux de pluie pouvant éviter des ruissellements voire des inondations qui peuvent priver les sols de matières organiques conduisant à la destruction de la biodiversité.

Déjà, depuis peu, on voit sur cette parcelle des signes tangibles, car de jeunes pousses, encore fragiles, ont déjà fait leur réapparition. Il est donc ainsi prouvé que, même sous cloche pendant des lustres, la nature peut se régénérer.

Cependant, voilà que tout à l'opposé, presque en même temps, dans l'enceinte même du parc de Pourtalès, on a considéré que, pour amener la clientèle au plus près de l'entrée de l'Hôtel du Château, il était indispensable de remettre une couche de goudron sur les aires de stationnement afin que dame nature ne vienne pas « éclabousser » les quatre roues !!!

Pour une entrée en la matière auprès de la réserve, dite « naturelle » de la forêt de la Robertsau, ça fait un peu... tâche.

Décidément, chassez le naturel, il revient au galop...

Robert LUX



Photo : Robert Lux

L'environnement immédiat du château, monument historique, est classé au PLUi en zone naturelle. Mais qui donc a autorisé cette artificialisation ?

Quand on sait que pour les « cabanes » des cours Saint-Louis, il faut tenir compte de l'avis de l'architecte des bâtiments de France, on ne peut que s'interroger ?

Éric ANDRÉS



Photo non contrôlée - SAS La Grande des Vagheux - RCS Paris 421 117 219

C'EST LE PRINTEMPS !  
LA NATURE SE RÉVEILLE EN COULEURS

LA ROBERTSAU  
74, RUE BOECKLIN  
Tél. : 03 88 55 24 51

> Ouvert 7J/7 > Service livraison  
> Accompagnement personnalisé



Marché floral depuis 1965



# Urbanisation

## Pourquoi une telle densification et un tel recul des espaces verts à la Robertsau ?

En se promenant dans Strasbourg, chacun d'entre nous a pu se rendre compte que d'autres quartiers ont bien mieux conservé leur authenticité et leur identité. Il est, donc, légitime de s'interroger sur les raisons pour lesquelles, depuis 30 ans, notre quartier a subi une telle densification. Au fil du temps, les « dents creuses » ont été grignotées et la place de la nature a reculé.

Les experts de l'urbanisme nous ont confirmé que tout était question de réglementation. Nous vivons dans un État de droit.

Les promoteurs construisent là où c'est autorisé, là où le POS hier, le PLUI maintenant, permettent de construire.

Nous vous invitons à partager nos observations concernant d'autres quartiers strasbourgeois, dans lesquels la nature est également présente.

Sur l'ensemble de ces quartiers, la réglementation prescrite par le PLUI présente :

- ▶ des similitudes, en particulier l'utilisation de l'outil EPCC (espaces plantés à conserver ou à créer) que l'on retrouve partout,
- ▶ et des spécificités : appartenance ou pas à la ceinture verte, ensemble reconnu ou pas d'intérêt urbain et paysager (EIUP), identification de jardins de devant, arbres ou alignements d'arbres à conserver ou à créer, bâtiments intéressants et/ou ensembles de façades remarquables.

Ce qui caractérise la protection dont bénéficient ces quartiers, c'est l'utilisation d'un arsenal divers, et souvent très complet, d'outils réglementaires se complétant les uns les autres et limitant strictement les possibilités en matière de constructions.

### Le Conseil des Quinze

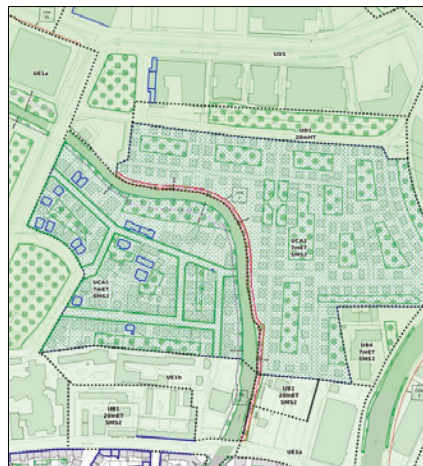
Ce quartier voisin du nôtre a pu être pleinement sauvegardé, grâce à l'utilisation de tous les outils réglementaires existants. Le quartier



fait partie de la ceinture verte et est considéré comme un EIUP, avec de nombreux bâtiments intéressants et des façades remarquables. La quasi-totalité des cœurs d'îlot sont des EPCC.

### Le Tivoli et la Cité Ungemach

Ces deux quartiers contigus bénéficient des mêmes protections que le Conseil des Quinze, à l'exception des « ensembles de façades remarquables ».



### L'île Sainte-Hélène, au Contades

Ce quartier, situé au nord de l'église Saint-Paul, ne fait pas partie de la ceinture verte, et n'est pas érigé en EIUP. Pour autant, il bénéficie d'un cocktail très riche de protections, tant pour son patrimoine urbain et architectural, que pour son patrimoine naturel et végétal.

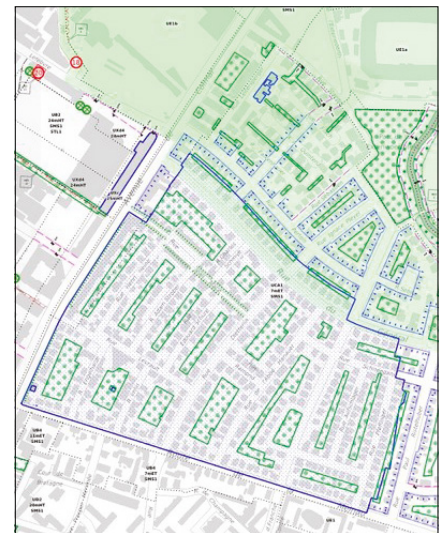


### Les villas de la Meinau

Situées entre le stade de la Meinau et les grands ensembles de la Canardière, de part et d'autre de la frontière de la ceinture verte, ces villas constituent un ensemble assez homogène qui est protégé :

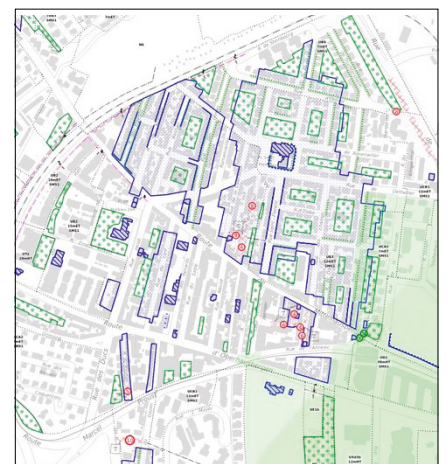
- ▶ dans sa part nord, par son appartenance à la ceinture verte,
- ▶ dans sa partie sud, par sa reconnaissance en tant qu'EIUP.

La quasi-totalité des cœurs d'îlot sont des EPCC.

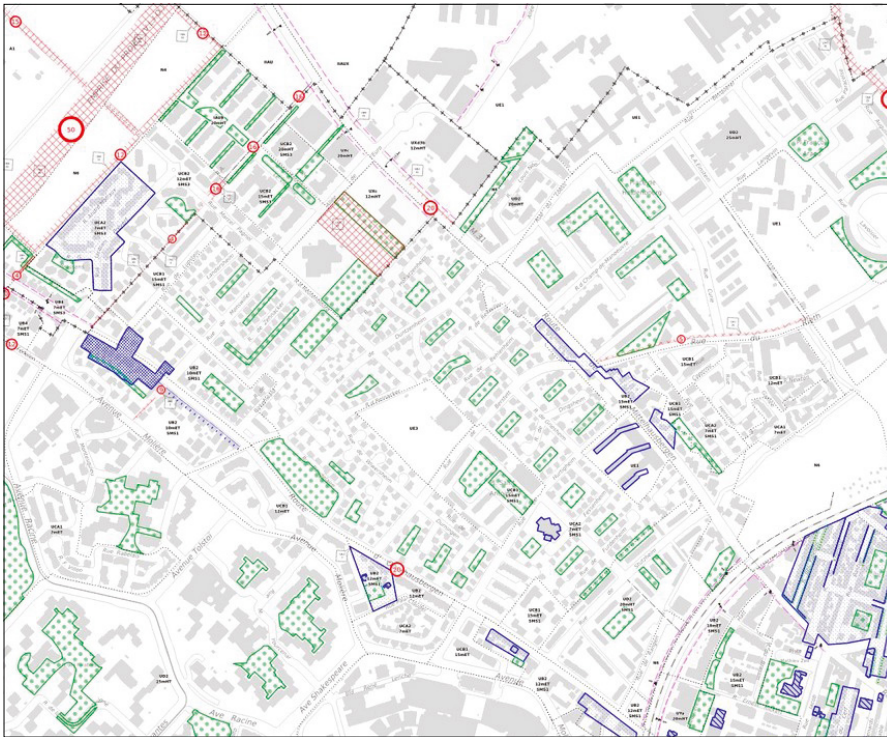


### Cronenbourg Saint-Florent

Le vieux Cronenbourg est reconnu comme un EIUP. Pour renforcer sa protection, de nombreux leviers réglementaires du PLUI sont utilisés, en particulier les EPCC, les jardins de devant, arbres, bâtiments intéressants...







## Cronenbourg Saint-Antoine

Ce quartier assez récent, construit postérieurement aux années 1950, se caractérise par ses maisons individuelles entourées d'espaces verts. Lesquels sont protégés à travers un maillage assez remarquable d'EPCC.

Tous ces quartiers ont su, ainsi, maintenir une grande homogénéité urbaine.

## Qu'en est-il pour la Robertsau ?

Chacun conviendra que notre quartier souffre d'une très forte hétérogénéité urbaine, du fait d'un développement sans ligne directrice.

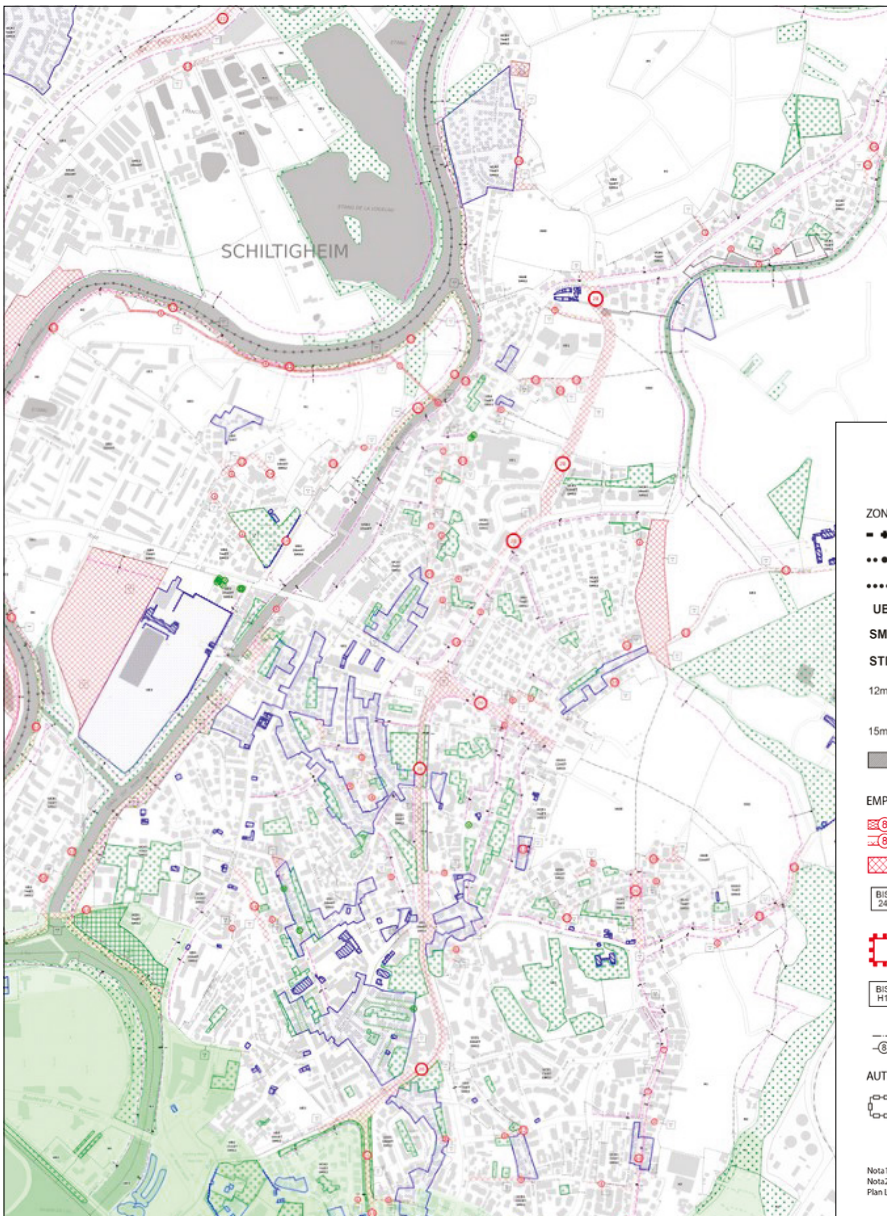
En examinant le règlement graphique, on ne peut qu'être frappés par le fait que notre quartier est insuffisamment protégé, notamment s'agissant de ses espaces naturels et végétaux dont chacun s'accorde à dire qu'ils constituent l'âme de la Robertsau. Il n'y a pas de cohérence d'ensemble, les EPCC restent très disséminés.

C'est, certainement, la résultante de l'histoire, de mobilisations qui ont pu prendre des formes différentes selon les quartiers, de choix politiques.

Pour éviter la densification galopante, il ne sert à rien de protester, de vociférer. Il n'y a pas d'autre chemin que le droit, que l'utilisation, sans concession, des outils réglementaires que nous offre le PLUi et qui conditionnent l'octroi ou pas des permis de construire.

Rappelons à tous que les services de l'EMS ont, juridiquement, l'obligation d'accorder un permis de construire si aucun élément du PLUi ne les autorise à le refuser.

**Éric ANDRÈS, Philippe MACHTINGER**



### LEGENDE DISPOSITIONS REGLEMENTAIRES PLAN DE ZONAGE

ZONAGE	REPERAGE GRAPHIQUE
●-●-●-●-● Limite commune	■ Périmètre de la Ceinture verte - périmètre élargi
●-●-●-●-● Limite de quartier	■ Périmètre de la Ceinture verte - loi de 1990
●-●-●-●-● Limite de zone	■ Espace boisé classé
UB3 Désignation de la zone	■ Espace contribuant aux continuités écologiques
SMS1 Désignation du secteur pour la mixité sociale (cf. règlement écrit)	■ Espace planté à conserver ou à créer
STL1 Désignation de servitude de taille de logement (cf. règlement écrit)	■ Jardin de devant à conserver ou à créer
12mET Hauteur maximale autorisée des constructions à l'égout de toiture	○ Alignement d'arbres à conserver ou à créer
15mHT Hauteur maximale autorisée des constructions hors toit	○ Arbre ou groupe d'arbres à conserver ou à créer
■ Plan de sauvegarde et de mise en valeur (PSMV)	— Marge de recul et cote
<b>EMPLACEMENTS RESERVES</b>	— Bande constructible et cote
■ Emplacement réservé et emprise	■ Ensemble d'intérêt urbain et paysager
■ Désignation de l'emplacement réservé : indication commune/quartier et numéro (cf. liste des emplacements réservés)	■ Bâtiment exceptionnel
■ Emplacement réservé pour la mixité sociale	■ Bâtiment intéressant
■ Désignation de l'emplacement réservé pour mixité sociale : indication commune/quartier H et numéro (cf. liste des emplacements réservés)	■ Ensemble de façades remarquables
— Tracé de principe des futures voies et emprise	■ Clôture soumise à dispositions particulières
<b>AUTRE DISPOSITION</b>	■ Ligne de construction
■ Projet d'Aménagement Global	■ Secteur de point de vue et côte altimétrique de construction

Nota1 : certains éléments de la légende peuvent ne pas figurer sur le plan  
Nota2 : veuillez penser à consulter les autres plans ou cartes du document, notamment ceux présents en annexe du PLUi  
Plan Local d'Urbanisme de l'Euremétropole de Strasbourg - Règlement graphique - Plan de zonage



# Maison et Services déménagement !

Après 9 ans d'existence à la Robertsau, l'agence Maison et Services déménage !



\*Image de synthèse de la nouvelle agence 85 route de la Wantzenau

À partir de début mars 2025, l'agence Maison et Services changera d'adresse pour un tout nouveau local situé au **85 Route de la Wantzenau**, 67000 Strasbourg, toujours à la Robertsau !

En s'installant dans une zone commerçante et d'avantage accessible en transports en commun, l'agence Maison et Services se rapproche du centre de la Robertsau et continue d'offrir une gamme complète de services à ses clients : **ménage, repassage, nettoyage et jardinage**.

Malgré ce changement d'adresse, l'équipe continue de se déplacer directement chez vous pour établir un **devis gratuit et sans engagement** et reste entièrement disponible pour répondre à vos demandes et reste joignable au même numéro de téléphone : 03.88.79.33.29.

Que ce soit pour un service ponctuel ou régulier, vous pouvez toujours compter sur un **accompagnement personnalisé pour chaque demande** !



*Maison et Services, agence de ménage à domicile, repassage, jardinage, nettoyage de vitres et nettoyage ponctuel.*

## Mots croisés par Françoise GUERDER (solutions dans le prochain numéro)

	I	II	III	IV	V	VI	VII	VIII	IX	X
1							■			
2										
3	■									
4								■		
5										
6				■			■		■	
7						■				
8				■						
9				■						
10			■				■			■

### HORIZONTALEMENT :

- Petit logement. Possessif.
- Poisson ensablé.
- Rue fleurie de notre quartier.
- Jaunisses. La parole de Poutine.
- Cours à la Robertsau.
- Cent par hectare. Ouvrier professionnel.
- Il est inutile d'en avoir pour faire cette grille. Langue tchadique.
- Oui de mauvaise grace. Eviter de le faire avec le couteau dans la plaie.
- A remplace les SSII. Aigri.
- Ile. Grecque. Appris.

### VERTICALEMENT :

- Article. Vous l'avez certainement feuilleté dans votre enfance.
- La femme de l'accusateur.
- Ses frises sont à Londres.
- Célèbre poudre alsacienne.
- Rue de la Robertsau.
- Pétails explosé. Blanc, bleu, rouge.
- Centre de sauvetage et de secourisme à l'échelle départemental. Pour miser sur les canassons.
- Père des ivrognes. Proches parentes.
- Agit. Arrivé.
- Vous y ferez du ski en Italie.





Denis Matter et Jacques Gratecos

## Deux Podcasts et rencontres à venir

L'ADIR, en collaboration avec le Blog de la Robertsau, a enregistré deux podcasts qui seront prochainement disponibles sur votre plateforme d'écoute préférée.

Nous avons d'abord rencontré Denis Matter, le président de l'association *Zona Ceinture Verte*, pour justement faire le point sur ce dossier que nous suivons depuis de nombreuses années. Sans divulguer on peut d'ores et déjà vous dire que cela va mieux pour la préservation de la Ceinture Verte avec la publication d'un livre blanc par la collectivité strasbourgeoise sur le sujet, l'organisation d'un festival, la création de suivis... Vous en saurez plus en écoutant le podcast et en lisant notre article dans le prochain numéro.

En attendant vous pouvez participer au projet d'AMI (*appel à manifestation d'intérêt*). Dans le cadre de sa politique de protection de la Ceinture verte, la Ville lance un appel à manifestation d'intérêt

(AMI), qui consiste en la mise à disposition de 8 terrains de la collectivité qui s'y trouvent. Deux de ces terrains sont situés à la Robertsau, rues des fleurs et de la carpe-haute. Pour offrir aux acteurs et habitants un cadre d'expérimentation et d'intervention pour développer la « *Ville nature* », mettre en valeur les thèmes fondateurs de la ceinture verte et rendre compte de la notion de bien commun et participer à l'activation et l'animation de la ceinture verte dans les quartiers (*plus d'information sur participer.strasbourg.eu*).

L'ADIR a également rencontré Thierry Sother, le nouveau député de notre circonscription. La campagne était tellement courte que nous n'avions pas eu le temps d'interroger les candidats (et donc la personne élue) sur ses positions et analyses des dossiers en cours qui concernent la Robertsau. Une rencontre à retrouver prochainement sur notre site, dans l'Echo et sur Internet.



Enregistrement d'un podcast avec le député Thierry Sother.

## Tournée Générale : un nouveau caviste à la Robertsau

Le 8 rue de Brème accueille depuis le 20 mars un nouveau caviste qui sera également épicerie et plus encore. Vous y dénicheriez une sélection de bouteilles\* où tout le monde trouvera son bonheur. « *Du bio, du nature, du conventionnel, des grand crus, des petites quilles. Surtout des vignerons passionnés qui produisent de bons vins\**. » Il y aura également des produits sans alcool (et ça c'est bien pour la santé de tous). Et on pourra aussi découvrir une sélection de bières locales\*, des spiritueux\* et de l'épicerie. (\**l'abus d'alcool est dangereux pour la santé – Consommez avec modération*)



## Sac de bio-déchets : deux lieux de retrait à la Robertsau

Pendant le temps des travaux de la mairie de quartier qui se refait une beauté où chercher les sacs pour le tri des bio-déchets ?

Comme toujours, et cela n'a pas changé au Centre Socio Culturel de l'Escale au 78 rue du Docteur François aux heures d'accueil du public mais également chez Bioclair au 85 rue de la rue Boecklin qui prend le relais temporairement.





## Un québécois rend visite aux cours Saint-Louis

Sébastien Keiff, sociologue de Montréal a rencontré quelques personnes du groupe d'habitantes qui ont suivi la démarche de concertation des Cours Saint-Louis. Dans un échange spontané et direct il a pu en savoir plus sur comment passer « d'un conflit » pour sauver le foyer Saint Louis à une démarche participative positive. La démocratie locale, c'est de la dentelle et il n'y a pas de bonne ou mauvaise situation. Si vous passez au 66 rue Boecklin, vous pourrez également découvrir une nouvelle bâche qui relate toute la démarche vécue en 2024.



## Rue Mélanie : partager l'espace public, une nouvelle culture à acquérir



Les travaux d'aménagement de la rue Mélanie sont sur le point de s'achever avec la création de trottoirs pour les piétons (enfin !), l'alignement d'une petite partie de la rue, une nouvelle piste cyclable bidirectionnelle, la plantation d'arbres et un nouvel éclairage. Un bel aménagement.

Après avoir dominé en maîtres et sans partage pendant des années, les automobilistes doivent depuis la fin des travaux apprendre à partager l'espace public. Alors oui il s'agit d'une circulation alternée, seule solution si on voulait continuer à avoir du stationnement dans la rue, et il faut ralentir. Ceux qui avaient l'habitude de foncer doivent maintenant rouler plus lentement. Cela nécessite aussi d'acquérir une nouvelle culture de l'espace public, où le partage entre les différents modes de transports se fait de manière plus équitable. Il a y eu quelques difficultés au démarrage, mais, ironie de la chose, surtout causées par des voitures mal stationnées. Des candidats aux prochaines élections municipales plutôt que d'assumer leur vote ont choisi le populisme en jetant de l'huile sur le feu. Rappelons qu'il s'agit d'un projet voté par l'ancienne majorité de l'EMS, soutenu financièrement par le gouvernement et dans le cadre des accords européens sur l'Euro-Route.

ENTREPRISE GÉNÉRALE D'ÉLECTRICITÉ  
CHAUFFAGE ÉLECTRIQUE  
CHAUFFAGE PAR PLINTHE ET INFRAROUGE  
CLIMATISATION - POMPE À CHALEUR  
TRAITEMENT D'EAU - PHOTOVOLTAÏQUE  
ALARME - CABLAGE INFORMATIQUE



# DROELLER-SCHEER

64 route de La Wantzenau - 67000 Strasbourg  
Tél. : 03 88 31 36 11 - Fax : 03 88 31 02 65  
E-mail : [info@droeller-scheer.fr](mailto:info@droeller-scheer.fr)  
[www.droeller-scheer.fr](http://www.droeller-scheer.fr)



# D2 CHAUFFAGE SANITAIRE

Thierry DELIMOGES

Entretien  
Dépannage  
Chauffage  
Gaz/Fioul  
Service  
plomberie

**07.62.19.34.22**

Permanence téléphonique du  
lundi au vendredi de 8h00 à 13h00

31 rue Kamm - 67000 Strasbourg  
[secretariatd2cs@gmail.com](mailto:secretariatd2cs@gmail.com)



## La mairie de la Robertsau en travaux

La mairie de quartier de la Robertsau est fermée pour de lourds travaux qui vont durer jusqu'à l'automne 2025. Ces travaux offriront un espace d'accueil rénové et amélioré pour ses usagers, avec, entre autres, la création d'un emplacement PMR dans la salle d'attente et des postes de travail ergonomiques pour optimiser l'accueil du public. Ils permettront également d'optimiser la confidentialité des entretiens grâce à l'amélioration du confort acoustique et offriront un accueil lumineux.

Pendant le temps des travaux et pour effectuer toutes vos démarches, rendez-vous à la mairie du quartier des XV, 20 rue de Rotterdam ou au centre administratif place de l'Etoile à Strasbourg. N'oubliez pas cependant que le plupart des actes administratifs peuvent se faire directement sur le site de la Ville de Strasbourg et de l'EMS. La mairie de quartier bénéficie d'horaires élargis pendant la période des travaux.



© Perspectives : SWA

## Extension de l'école Européenne, le casse-tête des aménagements

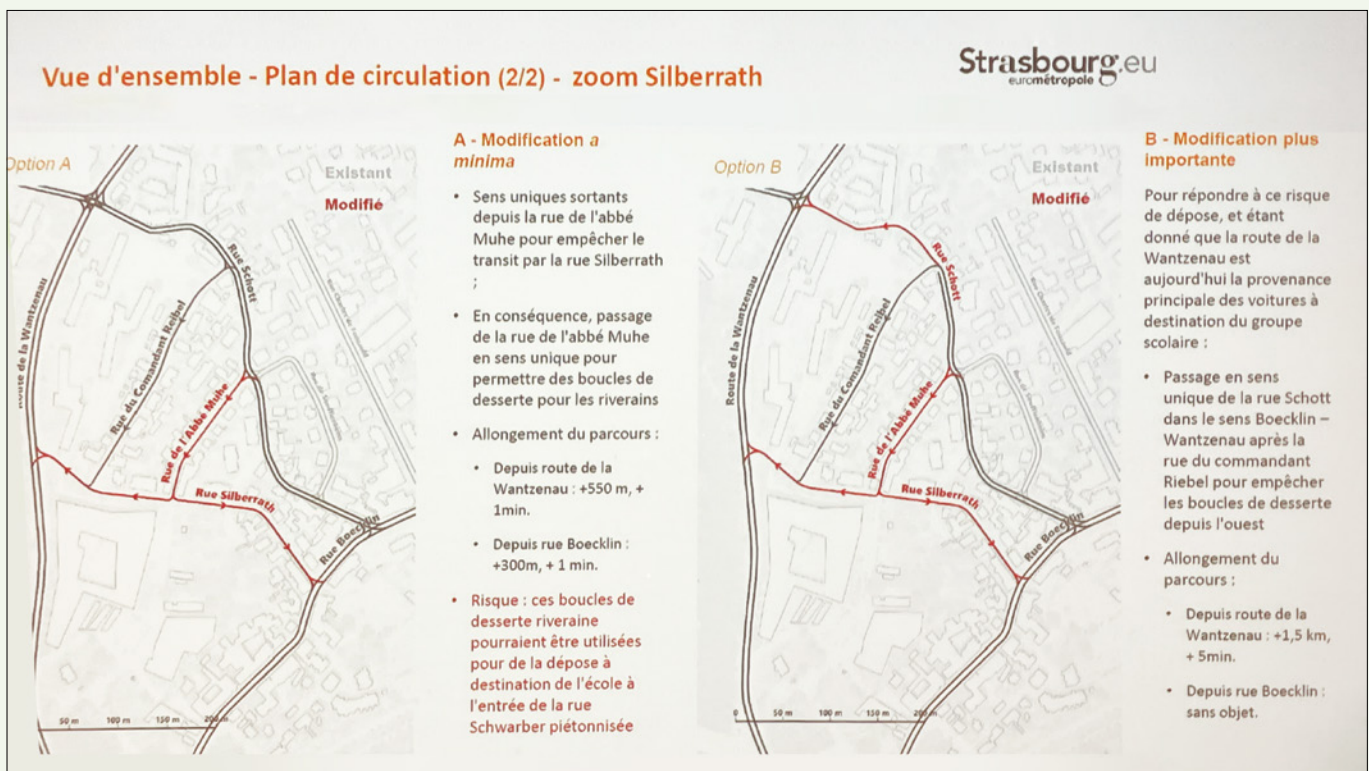
La CEA et la région Alsace ayant décidé de bétonner l'entrée de la Robertsau avec la construction de l'extension de l'école européenne (alors qu'il existait des solutions alternatives sur d'autres sites) il revient aux contribuables strasbourgeois et eurométropolitain de payer la facture des aménagements (1.200.000€ quand même) pour réaménager un site inauguré il y a... 10 ans à peine. Ce sera également aux Robertsauviens d'en subir les nuisances avec un nouveau plan de circulation dont les scénarios ont été présentés par l'EMS en

début d'année. L'école européenne fait partie des établissements avec la plus forte utilisation de la voiture alors que le site est entouré de transports en commun et de pistes cyclables. Bonne nouvelle, un plan de déplacement sera en étude à l'initiative des parents d'élèves.

Pour l'instant, dans les grandes lignes, le site serait totalement piétonnisé (avec des accès pompiers évidemment) avec la création d'une dépose minute allée Cassin et une amélioration de celle de la route de la Wantzenau. La rue Silberath aurait deux sens de circulation (comme

la rue Saint Fiacre) pour éviter les effets de traversée. La question qui n'est pas tranchée concerne la rue Schott et ses effets sur la rue du Cdt Reibel et Abbé Muhe. Cela passera certainement par des expérimentations.

L'entrée de la Robertsau n'avait franchement pas besoin de cette pression supplémentaire. On pensait que les finances des collectivités étaient tendues : apparemment pas pour tout le monde. **Il est encore temps de renoncer à ce projet qui est une hérésie sur la forme comme sur le fonds.**



© EMS



## Bulles d'air : l'honneur de la solidarité

Nous l'écrivions dans l'un de nos précédents numéros de l'Echo de la Robertsau : il est inadmissible que des enfants dorment à la rue en 2025 à Strasbourg. Rappelons que l'hébergement des personnes sans-abris est une des responsabilités de l'Etat qui sur ce dossier est aux abonnés absents. -

Le projet *Bulles d'air* est une réponse de la Ville de Strasbourg pour héberger 5 familles sans abri dont les enfants sont scolarisés à Strasbourg. Le projet prévoit d'installer 5 *Tiny Houses* de manière provisoire sur le terrain municipale rue de la Carpe Haute.

C'est l'association *l'Etage*, forte d'une très grande expérience, qui se chargera de l'accompagnement des familles. Le terrain sera ensuite utilisé pour l'extension des jardins familiaux et la construction de logements. La Ville a organisé une réunion de présentation du projet aux associations qui a pu répondre à toutes les interrogations et qui n'a au final pas soulevé d'opposition.



## Vianney Furon présente son roman « La curieuse destinée d'Antoine Brisant »

On savait que la Robertsau était une terre fertile pour les légumes, mais le serait-elle également pour les auteurs de livres ? On serait enclin à le croire.



En tout cas, Vianney Furon, originaire de la Robertsau vous propose de découvrir son troisième roman « *La curieuse destinée d'Antoine Brisant* » aux éditions Plume libre (il est disponible à la Librairie La Parenthèse).

« Dans ce roman historique captivant, VFK aborde ici la question du libre-arbitre et des conséquences de nos choix sur notre existence. À travers *La curieuse destinée d'Antoine Brisant* et la traversée d'un orphelin dans les soubresauts du 19<sup>e</sup> siècle en France, ce récit surprenant transporte le lecteur vers des lieux et à une époque qui éveillent ou réveillent notre âme de voyageur. »



## Pax Vobis : un documentaire sur l'artiste robertsauvien Roger Dale

**P**ax Vobis est un film documentaire réalisé par Charles Schnaebeler et Virgile Tyrode. Le film retrace le parcours, la vie et le travail de Roger Dale.

Les réalisateurs l'ont suivi en direction de la Bosnie-Herzégovine à la veille d'une exposition monumentale. Il en ressort un film documentaire de 52 minutes qui a été présenté début mars au Star Saint Exupéry.

Un magnifique et très émouvant documentaire que vous pourrez voir sur la chaîne Vosges télévision (depuis votre Box et ou sur Internet)





## Cité de l'III : l'ill des terres nouvelles, un nouveau site de maraichage à la Robertsau

Sur le terrain d'une surface de 10.000 m<sup>2</sup> situé à l'extrémité ouest du quartier, à la limite du ban communal de Bischheim vient d'être inauguré le projet Terres nouvelles dans le cadre de Cité fertiles.

Les trois associations, Régie des Ecrivains, Centre Social et Culturel l'Escale et l'association catalane ACSO à la Cité de l'III vont y développer un projet de maraichage bio-intensif. Des animations, ateliers et événements ouverts sur le quartier seront également organisés.

L'aménagement du site a été pris en charge par la Ville et l'Eurométropole de Strasbourg.

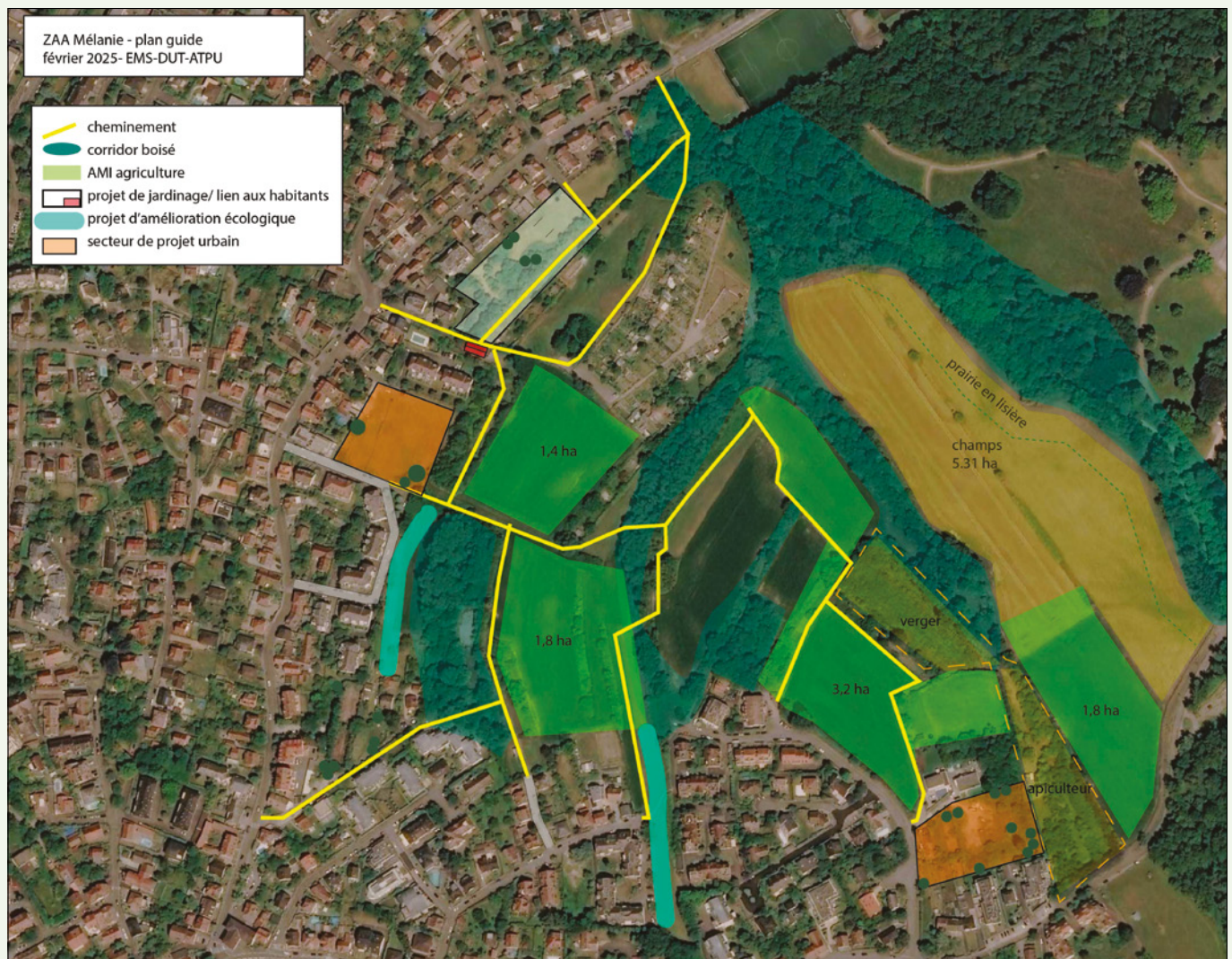


## Zone d'activité agricole : de l'agriculture nouricière à la place du béton

Alors que Roland Ries voulait encore bétonniser la bande entre les rue Mélanie/Kamm et le parc de Pourtales avec la création de plus de 1.000 logements, la Ville et l'EMS viennent de définitivement sanctuariser le site qui deviendra la pre-

mière Zone d'activité agricole de France. Le terrain est assez grand pour cultiver en quantité et en qualité et pour garantir un revenu pour les exploitants (8,5 hectares dédiés à l'agriculture Bio avec des débouchés locaux).

Un appel a candidature sera lancé à l'automne 2025 à destination des agriculteurs qui souhaiteraient s'installer ou s'agrandir.





# Trait d'Esprit

COIFFURE

**REDKEN**  
5TH AVENUE NYC

**LA BIOSTHETIQUE®**  
PARIS

80, route de la Wantzenau - 67000 STRASBOURG  
Tél. : **03 88 418 398**

## JLZ le JARDINIER FLORICIM

Jardinier Paysagiste

Fleurissement et entretien  
de tombes et d'espaces verts

**René et Thomas Sommer**  
40 chemin Beulenwoerth  
67000 STRASBOURG  
**03 88 78 20 21**  
contact@jlzlejardinier.fr

**SI!**  
SERVICES à  
La personne

Déduction fiscale  
de 50% sur les travaux

## CYCLES TEDONE Sàrl

Ventes  
Réparations

Scooter - Vélos - Accessoires

158 rue Boecklin 67000 Stg - Robertsau  
Tél. 03 88 31 56 17 - www.cycles-tedone.fr

## CORDONNERIE CLAUDE

· Cordonnier de père en fils depuis 1950 ·

Cordonnier agréé  
**HESCHUNG**  
1934

Maroquinerie  
**Mac Alyster**  
MADE

**HEXAGONA**  
PARIS

Produits d'entretien  
**SAPHIR**  
BEAUTÉ DU CUIR

**REPRODUCTION DE CLÉS ET DE TÉLÉCOMMANDES**

- Spécialiste ressemelage cousu
- Sacs, ceintures, parapluies, petite maroquinerie
- Produits d'entretien et accessoires chaussures
- Tampons, cartes de visite et gravure

**Horaires d'ouvertures :**  
Mardi, mercredi, vendredi :  
8h-12h et 14h-19h  
Jeudi : 8h-12h / Samedi : 8h-12h30

3 rue du Chevalier Robert  
67000 STRASBOURG-ROBERTSAU  
Tél. : 03 88 31 44 06

# Maurice Frères

OPTICIENS DEPUIS 1880

STRASBOURG - 96 rue Boecklin - 03 88 31 65 24  
maurice-freres.com

Votre magasin est également spécialiste de votre audition

Pour un accueil sur-mesure, prenez RDV en flashant ce QR code

## Cuisin'elle

La Passion du Beau

Depuis 1987

Installation par notre propre équipe

114-116 route de la Wantzenau - Strasbourg-Robertsau

Tél. 03 88 41 88 62

www.cuisin-elle.fr

cuisinelle@wanadoo.fr

## CONSEIL EN IMMOBILIER

L'Immobilier sur-mesure, avec vous, pour vous

Transaction - Location - Gestion  
Investissements

24 Rue de Bussière - 67000 STRASBOURG Robertsau

+33 3 88 60 37 32  
contact@keysconsulting.fr  
www.keysconsulting.fr

LE PETIT BONHEUR DE LA ROBERTSAU

# La Vignette

Salle pour banquets

Terrasse estivale à l'ombre du marronnier

29 rue Mélanie - 67000 Strasbourg - Tél : 03 88 31 38 10  
lavignette-strasbourg-robertsau.com



## Nos vertes années



Deux copains, Henri et Hervé sur le petit Mehlwasserie en badelbod.

**I**l y a bien longtemps, la Robertsau était un petit quartier de Strasbourg où il faisait bon vivre. Où tout le monde se connaissait et se rencontrait pour faire les courses et se retrouver à l'église.

Nous avions déjà le tram mais pas de voitures, le vélo nous permettait de faire des distances. Et tout ça malgré le brouillard qui nous cachait le soleil à certaines périodes de l'année ! Nous parlions tous l'alsacien avec notre accent du Lauch « *mer hann brêt geret* ».

C'est seulement après 1945 que nous avons appris à lire, écrire et parler le français. Pour nous les enfants, c'était des découvertes chaque jour, alors que nous étions un peu les « *Vagess du coin* » (espègles) rassemblés en petites bandes « *Mehlwasser, Lindeplatzel, Winkel, Medelau, Wantzenauer un Boeglin stross* » nommés par les lieux de résidence. Ceux de la « *Papèterie* » les Mehlwasser vagess dont je faisais partie, étaient les plus nombreux et aussi les plus entreprenants pour faire du foot au bord de la rue, se baigner dans le canal du Muhlwasser, tirer à l'arc et au lance-pierre, grimper dans les arbres, fabriquer des cabanes, les feux de camp le soir pour manger les patates grillées et courir des kilomètres, du chemin de l'III au Rhin avec le point limite 32<sup>e</sup> aujourd'hui nommé PK 300. Le sport, c'était notre but principal.

La pêche était pratiquée par tout le monde, les pères, les enfants et tous les commerçants achetaient la carte de pêche sans tremper une ligne dans l'eau, mais pour soutenir l'Association de pêche de la Robertsau 1903.

Tout jeunes, nous avons appris à pêcher les petits gardons, chevesnes, goujons et ablettes pour le plaisir de faire des fritures mangées avec les doigts en famille ou entre copains.

C'est en prenant notre carte de pêche à 16 ans que nous sommes devenus des jeunes pêcheurs responsables, et appris du monde terrestre et aquatique les bons conseils de nos parents furent toujours observés et nos leçons de choses apprises à l'école concluaient notre savoir.

Aujourd'hui, nous sommes toujours pêcheurs, mais ce n'est plus pareil, mon vœu le plus cher, ce serait que nos jeunes retrouvent le plaisir de la pêche que nous avons connu.

Hervé BUB

## L'autonomie chez soi en toute confiance !

**Dans le quartier de la Robertsau, une nouvelle entreprise artisanale, Habitat et Sérénité, se consacre à l'aménagement des logements pour les seniors, les personnes à mobilité réduite (PMR) et les patients en hospitalisation à domicile (HAD). Spécialisée en électricité, domotique et sanitaire, cette société a pour mission de rendre les logements accessibles, confortables et sécurisés, en alliant réactivité et bienveillance.**

**F**anny Bolenor et Camille Kneip, Robertsauviens, sont à l'origine de ce projet. Anciens sous-officiers de l'armée de l'air, ils ont su faire de leur reconversion un véritable parcours fructueux grâce à leur passage au CCI Campus Strasbourg, qui les a aidés à renforcer leur fibre entrepreneuriale. Aujourd'hui, installés dans la Pépinière d'Entreprise de l'Euro-métropole, un espace dédié aux artisans, ils bénéficient d'un environnement propice au développement de leur activité.

Ils sont fiers d'avoir obtenu les labels *Handibat* et *Silverbat*, reconnaissance de leur engagement en faveur des aménagements adaptés. Ces distinctions certifient leur expertise dans les travaux d'accessibilité pour les personnes âgées et personnes à mobilité réduite.

L'entreprise intervient aussi bien auprès des particuliers que des structures telles que les services d'hospitalisation à domicile, les résidences seniors ou les associations dédiées aux personnes à mobilité réduite. Elle se distingue par sa réactivité et son approche humaine. Chaque projet est conçu pour répondre aux besoins spécifiques de ses clients, avec des solutions adaptées : rénovation de salles de bain, automatisation des volets roulants, éclairage intelligent, électricité, réparation et dépannage et bien plus encore.

Portée par une véritable vocation, *Habitat et Sérénité* s'impose comme un acteur de référence dans l'aménagement de logements adaptés à Strasbourg. Son objectif est clair : permettre à chacun de vivre chez soi, le confort et la sérénité.



Fanny Bolenor et Camille Kneip



# Réserve naturelle

## Du côté de la réserve nationale naturelle



**L**e comité consultatif de fin d'année s'est tenu le 16 décembre 2024. Point fort, présentation du bilan d'activité par le conservateur.

- ▶ Modification de la gestion de la grande prairie, gestion mixte avec une fauche annuelle et regain par l'éco-pâturage, reconstitution de bosquets, limitation du passage et des ébats de chiens.
- ▶ Suivi Temporel des Oiseaux Communs (STOC) 54 espèces contactées, 1557 individus contactés. Dont 6 espèces de pics : noir, vert, cendré, épeiche, mar et épeichette. Pouillot fitis, martin pêcheur, hypolaïs polyglotte...
- ▶ Suivi du triton crêté sur 4 mares
- ▶ Inventaire des mammifères (27 espèces inventoriées)
- ▶ 17 espèces de chiroptères (chauves-souris) sont présentes dans la réserve.
- ▶ Travail sur la lutte contre les plantes invasives, principalement la Renouée du Japon.
- ▶ Étude scientifique en partenariat avec l'Université de Strasbourg sur les déchets flottants dans le Steingiesen
- ▶ Alerte sur la coupe sauvage de lierre dans les différentes réserves.
- ▶ Longue discussion sur une demande d'autorisation d'agrainage dans la réserve par les chasseurs, suite au manque de précisions de la demande, la délibération est reportée.



Photos : © Eric Andrés

### Pour en savoir plus :

<https://reserves-naturelles.strasbourg.eu/2024/09/latelier-de-la-reserve-naturelle-de-neuhof-illkirch/>  
<https://reserves-naturelles.strasbourg.eu/foret-de-la-robertsau/>  
<https://reserves-naturelles.strasbourg.eu/actualites/>

**Éric ANDRÉS**

  
**Au Gré du Vent**  
 Fleuriste  
 83, route de la Wantzenau | 67000 STRASBOURG  
 Tél : 03 88 31 32 30

  
 Cavistes spécialistes en vins fins, champagnes, alcools et spiritueux  
 Cadeaux d'affaires, coffrets et paquets cadeaux  
 Envois dans toute la France  
 M. Panoussian  
 63, rue Boecklin 67000 STRASBOURG  
 ☎ 03 88 45 79 50  
[www.nicolas.com](http://www.nicolas.com)  
L'abus d'alcool est dangereux pour la santé, sachez apprécier avec modération.



## CENR : qu'est-ce que c'est que ce binz ?

Un nouveau Conseil Eurométropolitain du Numérique Responsable a été initié en décembre 2024 avec pour objectif de recueillir les retours, avis, idées nouvelles des utilisateurs sur les services numériques de la collectivité et avec comme perspective d'imaginer des pistes d'amélioration des politiques numériques.

**M**ais concrètement ? Il réunit 50 citoyens qui se sont portés volontaires et ont eu la chance d'être tirés au sort parmi tous les candidats. La première réunion a conduit à identifier trois thématiques bien différentes. Un premier groupe s'est porté volontaire pour réfléchir aux évolutions de l'application StrasApp (QR code ci-dessous), à ses interactions avec les autres sites <https://www.strasbourg.eu/> et <https://mon.strasbourg.eu/>. Un deuxième s'est emparé du sujet d'une carte multi-services comme il en existe déjà dans d'autres villes. Quelques volontaires participeront aux réflexions en matière d'antennes relais (suivi d'exposition aux ondes électromagnétiques, intégration architecturale, impacts environnementaux).

Lors de sa séance de janvier, le conseil a souhaité orienter ses travaux sous trois questions différentes :

- ▶ Comment accompagne-t-on les jeunes du territoire dans leurs pratiques numériques et leur émancipation ?
- ▶ Comment agir et responsabiliser chacun dans ses pratiques numériques vis-à-vis de la surconsommation et la courte durée de vie des terminaux et vis-à-vis de l'usage des plateformes et outils numériques en ligne (intelligence artificielle, réseaux sociaux, streaming...) ayant un impact carbone fort ?
- ▶ Pour les personnes âgées, les personnes en situation de handicap, les personnes allophones, les personnes en situation de précarité, est-ce que l'offre d'inclusion numérique sur le territoire est en adéquation avec la demande ? Quelles alternatives existent-il au numérique ?

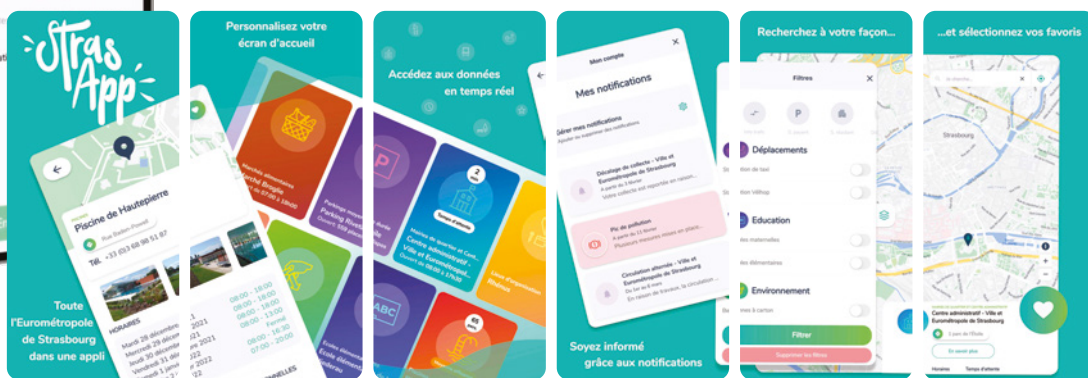
Trois groupes de travail différents ont été constitués. Chacun se donne comme objectif de faire un état des lieux au travers de fonds documentaires partagés, de rencontres d'experts (ainsi : médiateurs, professionnels de santé en relation avec l'addiction numérique), de retours d'expérience (par exemple : opération « Osterputz numérique » – grand nettoyage de mail annuel).

J'ai la chance d'avoir été tiré au sort pour participer à ce CENR qui réunit des personnes de tous horizons, de tous milieux sociaux, de tous les quartiers de Strasbourg et communes de l'Eurométropole, experts ou néophytes. Ecoute, bienveillance, esprit d'ouverture, travaux en commun ont été les maîtres mots des deux premières réunions, comme cela devrait être dans toute assemblée citoyenne. L'animation des réunions et des groupes par des agents spécialisés en numérique de la collectivité a été appréciée, sans aucune orientation ni censure mais avec des propositions de visites, de rencontres, des documents permettant de mieux appréhender les questions posées. Par leur enthousiasme, la diversité de leurs questionnements, leurs convictions, leur esprit d'ouverture et de synthèse, j'ai la certitude que les participants auront des propositions lors du prochain événement 2025 de <https://numerique-en-communs.fr/la-demarche/>.

Si vous avez des questions, des idées, des propositions, n'hésitez pas à nous écrire à : [contact.adir@laposte.net](mailto:contact.adir@laposte.net)

Le CNR : ni un Binz, ni un nième comité Théodule !

**François GUERDER**



© EMS

**Andrès Maraîcher**  
Authentiques légumes de saison !  
15 rue de l'Afrique - 67000 Strasbourg  
Tél. 03 88 31 10 69 - [maraicher-andres.fr](http://maraicher-andres.fr)  
fermé le mardi

**La Cocotte**  
RESTAURANT  
70 rue Boecklin - STRASBOURG / ROBERTSAU  
03 88 31 87 65  
<https://restaurantlacocotte.fr>  
Ouvertures :  
Le midi ( 12 h - 13 h 45 ) du mardi au samedi  
Le soir ( 19 h - 21 h 45 ) du mardi au samedi

**MATERNE**  
Boulangier - Pâtissier  
10 rue Mélanie  
67000 STRASBOURG - ROBERTSAU  
Tél. 03 88 31 11 22



visage  
corps  
maquillage  
épilation  
manucure  
soins homme

*Intemporelle*  
INSTITUT ESTHÉTIQUE

+33 (0)3 88 41 82 84

contact@institutintemporelle.fr

institutintemporelle.fr

8 rue Mélanie, 67000 STRASBOURG - Robertsau

Mardi, jeudi & vendredi : 9 h - 19 h / Mercredi & samedi : 9 h - 14 h 30

**EN AVRIL**  
**-10% SUR LES MOULAGES DE PÂQUES**  
**MOULIN DES MOINES**  
sur présentation de cette annonce



**Votre magasin indépendant bio  
de proximité à la Robertsau.**



- Épicerie bio
- Fruits, légumes et pain frais bio
- Grand choix de farines, produits sans gluten, vegan...
- Eau minérale Celtic en verre consigné
- Les indispensables zéro-déchets, vrac
- Compléments alimentaires
- Idées Cadeaux, décoration...

**Du lundi au vendredi : 8h30 à 19h - Le samedi : 8h30 à 17h**

**BIOCLAIRE - 85 RUE BOECKLIN 67000 STRASBOURG**  
**03 88 45 14 81**

**RETROUVEZ-NOUS SUR NOTRE INSTAGRAM !**



**ROBERTSAU**

Route de la Wantzenau - STRASBOURG

Tél. 03.88.31.05.10

Du lundi au samedi : 8h-20h30



STATION ESSENCE  
24h/24



PHOTO D'IDENTITÉ



PHOTO COPIEUSE



PARKING



ACCÈS  
HANDICAPÉS



GAZ

**CHEZ NOUS ÊTRE FIDÈLE, ÇA PAYE !**



AVEC VOTRE NOUVEL  
AVANTAGE FIDÉLITÉ,  
CHAQUE PASSAGE EN  
CAISSE COMPTE POUR  
FAIRE DES ÉCONOMIES !

**PROFITEZ ÉGALEMENT DE  
TOUS VOS AVANTAGES  
FIDÉLITÉ SUR LE DRIVE !**

supermarchesmatchdrive.fr



(1) 1 visite = 1 passage en caisse, limité à 1 passage en caisse par jour. Voir conditions à l'accueil de votre magasin.



**du mardi au samedi**  
de 9h à 17h30  
Samedi de 8h à 16h30

**Maquillage Bio**



**Coloration  
sans parabène,  
sans ammoniacque,  
sans résorcine**

*Une équipe de choc  
pour une clientèle de choix !*





**DIMANCHE 27 AVRIL à 16H**

## CONCERT DU PRINTEMPS

à l'Eglise Protestante Robertsau  
86 rue Boecklin STRASBOURG




**ENSEMBLES d'ACCORDEONS de l'ILL**  
Strasbourg-Robertsau et Gunstett  
sous la direction de D. DAEFFLER



**Entrée libre - Plateau**

Accès Eglise Protestante :  
Bus 15/72/L6 arrêt : Robertsau Eglise  
Tram E arrêt : Mélanie (marche 250m)

Exposition échanges **apollonia** artistiques européens

# La mer, la terre et le sel

Klitsa Antoniou  
Ruth Bianco  
Lama El Charif  
Souad El Maysour  
Mimiko Türkkan  
Nora Zair

09  
avril  
18  
mai  
2025



Espace Apollonia  
Entrée libre  
23 rue Boecklin 67000 Strasbourg

mardi - dimanche  
de 14h à 18h  
Festival Arsondo Méditerranée



**Orchestre d'Harmonie Cæcilia 1880**  
Strasbourg - Robertsau

**CONCERT AU TEMPLE NEUF DE STRASBOURG**  
le vendredi 6 juin à 20h30  
Entrée gratuite - plateau

**CONCERT À L'ESCALE** dans le cadre de la fête de l'Escale  
le samedi 14 juin à 12h30

**24 AVRIL 2025**

# JEUDI 3 AVRIL 2025

20H L'ESCALE

Atelier d'écoute musicale  
mardi 25 mars 20h30

**FRANZ JOSEPH HAYDN**  
Symphonie n°28 en la majeur

**WOLFGANG AMADEUS MOZART**  
Sérénade pour 8 instruments à vent KV.375 en mi b majeur

**LUDWIG VAN BEETHOVEN**  
Symphonie n°7 en la majeur

**Volutes**  
Ensemble instrumental  
Direction Etienne BARDON



Renseignements 03 88 41 82 16 Caisse du soir à partir de 19h30 - Billetterie à l'Escale - 78, rue du Docteur François - Strasbourg-Robertsau  
Plein tarif : 11€ - Tarif réduit : 11€ (chômeurs, titulaires des cartes : Accent 4, Volutes, Escale, Cézam, Cercle Wagner) Tarif étudiants : 6€ - Enfants moins de 12 ans : **GRATUIT**





## POUR BÂTIR VOS PROJETS, vous pouvez compter sur nous.

Un crédit vous engage et doit être remboursé.  
Vérifiez vos capacités de remboursement avant de vous engager.

# Crédit Mutuel

**Strasbourg Robertsau**

75 rue Boecklin et 115 route de la Wantzenau

Espace patrimoine : 111 route de la Wantzenau

Tél. : 03 90 41 65 39 – Courriel : 01006@creditmutuel.fr

Caisse Fédérale de Crédit Mutuel – RCS Strasbourg B 588 505 354.

(1) Après étude et sous réserve d'acceptation du dossier par la Caisse de Crédit Mutuel. Après expiration du délai de mise à disposition des fonds et d'un délai de rétractation de 14 jours.

Caisse Fédérale de Crédit Mutuel et Caisses affiliées, société coopérative à forme de société anonyme au capital de 5 458 531 008 euros, 4 rue Frédéric-Guillaume Raiffeisen, 67913 Strasbourg Cedex 9, RCS Strasbourg B 588 505 354 - N° ORIAS : 07 003 758. Banques régies par les articles L.511-1 et suivants du code monétaire et financier.



## CINE de Bussierre

**GENTRE D'INITIATION À LA NATURE ET À L'ENVIRONNEMENT DE BUSSIERRE**  
155 rue Kempf • Strasbourg Robertsau • Tél : 03 88 35 89 56  
sine.nature@free.fr • Informations : www.sinestrasbourg.org

DU 9 MARS AU 6 AVRIL 2025

Exposition de Marie-Jo Daloz

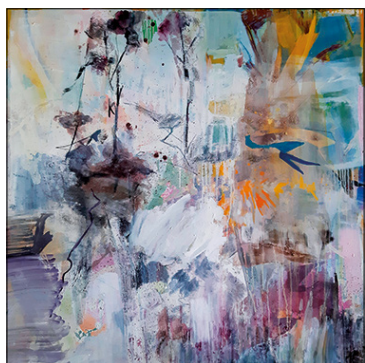
### Les herbes, les branches et toutes les autres

PEINTURE

Le travail de Marie-Jo Daloz prend sa source en relation directe avec la forêt, où elle puise son énergie en corrélation avec tout ce qui la compose.

La forêt est plus qu'un lieu, « c'est notre mémoire », dit-elle. « Elle est où se prolongent nos racines, la source de notre imaginaire. Elle reflète notre part d'ombre et de lumière... Elle est notre reflet comme nous sommes le sien. Le geste, la couleur, la matière, la toile ou le papier avec l'eau ou tous les autres liants deviennent les vitriols capables de mettre en lumière ce qui peut nous éveiller. »

Entrée libre – Tous les jours de 14h à 18h, sauf le samedi.  
Rencontre avec l'artiste : dimanche 6 avril de 14h à 18h



DU 8 JUIN AU 6 JUILLET 2025

Exposition de Mélodie Seiwert

### La lente mue des fleurs

PHOTOGRAPHIE

La photographe plasticienne Mélody Seiwert explore les frontières du réel et de l'invisible, sondant l'impermanence de l'existence. Son attention se tourne vers l'univers végétal, faisant de la fleur le sujet central et le matériau de son œuvre, explorée sous toutes ses formes. L'infinie métamorphose, manifestation perpétuelle de la continuité de la vie, est au cœur de sa démarche. Fascinée par le pouvoir de la nature à « transmuter le flétri ou le pourri en merveilles », elle célèbre, à travers différentes séries présentées ici, la beauté du micro monde végétal en décomposition, mais aussi l'univers prodigieux des micro-organismes, un ordre cosmique où la trajectoire des particules semble rejoindre celle des galaxies, sans oublier de mettre en lumière la vitalité des fleurs fraîches.

Entrée libre – Tous les jours de 14h à 18h, sauf le samedi.  
Vernissage le vendredi 6 juin à 18h



Pergolas bioclimatiques



Pergolas à toile



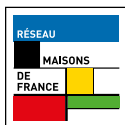
Stores extérieurs



Stores intérieurs

\*Offre valable sur présentation de ce coupon.

**-20%\***  
sur la gamme.



**WALTER**  
STORES & VOLETS



www.walter-stores.fr



@WalterStores



03 88 20 80 05



**L'auberge Illbourg**

... vous propose dans un cadre idyllique au bord de l'Ill

**A midi**, plat du jour carte traditionnelle

**Le soir**, spécialités alsaciennes

- Tartes flambées - Filets de carpes frits
- Desserts faits maison et d'autres plats savoureux
- Salle pour banquets, réceptions, mariages
- Terrasse, parking assuré

**Le dimanche**, menus spéciaux

355 route de La Wantzenau • STRASBOURG - ROBERTSAU

Tél. 03 88 31 48 93 • Fax 03 88 31 40 34

e-mail : [info@auberge-illbourg.com](mailto:info@auberge-illbourg.com)

fermé le lundi et le mardi



**Christine Doppler (SASU)**

VOTRE ASSISTANTE

ADMINISTRATIVE • COMMERCIALE • FINANCIÈRE

**Particuliers ou TPE**, je vous accompagne dans la **gestion administrative ou financière** sur la Robertsau, Strasbourg et ses environs en **présentiel** ou en **distanciel**.

Pour plus d'informations, contactez moi :

[doppler.christine67@gmail.com](mailto:doppler.christine67@gmail.com)

06 71 79 49 10

[www.christine-doppler.fr](http://www.christine-doppler.fr)



# LIBRE

D'ENTENDRE À NOUVEAU

ESSAI D'UN MOIS GRATUIT

oticon  
PEOPLE FIRST

unitron

signia

Bernafon

PHONAK

REXTON

ReSound GN

**Audistra**, Liberté de choix, expertise  
technologique et service personnalisé  
pour une expérience auditive unique

**LUCIEN GUEDJ** 03 88 38 10 57  
81 rue Boecklin, 67000 Strasbourg

**audistra**  
AUDIOPROTHESISTE